

## ВИЗУАЛИЗАЦИЯ ИНФОРМАЦИОННО-ЭНЕРГЕТИЧЕСКИХ СТРУКТУР ВЕЩЕСТВЕННЫХ ОБЪЕКТОВ ФОТОГРАФИЧЕСКИМ МЕТОДОМ

О.С. Браво, В.С. Глебов, В.Ф. Токарев  
Медицинский центр «Браво-мед»

Фотографическая копия объекта (процесса) является не только его фотографическим изображением, то есть несет информацию о его внешних признаках (размер, форма, цвет), но и содержит «латентную» информацию, о структуре его информационно-энергетического поля. Эта структура (информационно-энергетическая структура – ИЭС) определяет физические, биологические и другие, доступные для наблюдения (восприятия) свойства (характеристики) данного объекта.

Фиксация (запись) этой информации фотослоем происходит в момент его экспонирования, на этапе образования скрытого фотографического изображения. Формализация (выявление изображения) информационно-энергетической структуры объекта – получение его информационно-энергетического образа (ИЭО), происходит после экспонирования и специального режима обработки фотослоя и выражается (воспринимается) как специфическое распределение оптической плотности (почернения) в равномерно засвеченном эмульсионном слое (рис. 1).

Для получения качественных, пригодных для дальнейшего анализа, ИЭО объекта применяются, как правило, специальные методы их фиксации (записи). На рис. 2 представлены информационно-энергетические образы различных объектов, зафиксированные на фотопленку в лабораторных (стационарных) условиях: №1 – Пустая стеклянная колба. Вакуум  $10^{-5}$ , №2 – Ампула с дистиллированной водой, №3 – Рапан, №4 – Горящая свеча, №5 – Практически здоровый человек.



Рис. 1.

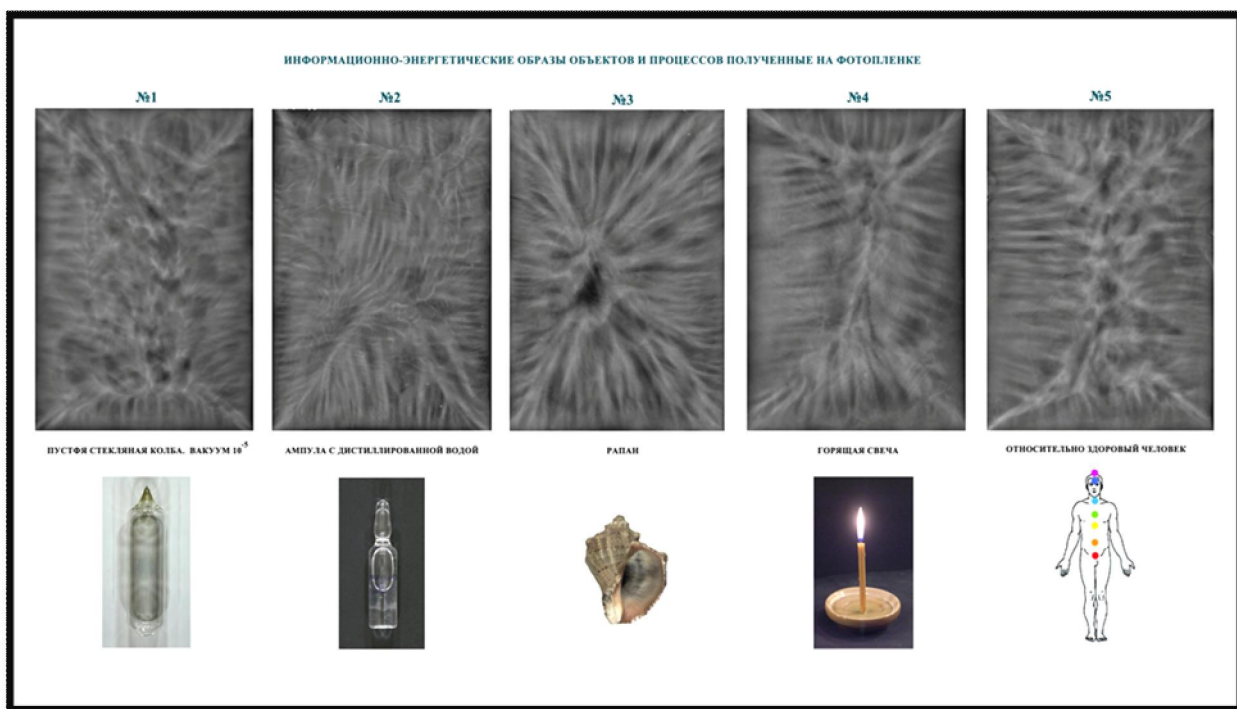


Рис. 2.

Тем не менее любое фотографическое изображение, полученное традиционным фотографическим методом (негатив, позитив) содержит в «скрытом» виде ИЭО объекта, который может быть выявлен либо непосредственно на этом носителе, либо «скопирован» на другой фотослой. Проведенные в ГАРФ исследования фотодокументов, созданных почти 100 лет назад (фотоархив Царской семьи) подтверждают это (рис. 3). На рис. 3 приведены информационно-энергетические образы полученные с фотографий Алексея Николаевича Романова выполненных в 1912 (№1) и 1917 годах (№2). Как известно, Алексей был болен гемофилией – неизлечимым заболеванием крови. Оба ИЭО №1 и №2 содержат, как мы считаем, информацию о наличии этого заболевания у Алексея. На этом же рисунке для сравнения приведен информационно-энергетический образ, полученный с препарата из крови больного гемофилией – фотография №3.

Связь информационно-энергетического образа объекта с его физическим (биологическим) состоянием дает возможность, при разработке соответствующих методик, получать о «сфотографированном» объекте уникальную информацию. Каждому состоянию объекта соответствует свой ИЭО. Такое положение вещей может быть использовано для диагностики этих состояний.

Информационно-энергетическая структура объекта может быть «записана» не только фотослоем, но и любым другим материальным объектом (носителем). В этом случае полученный с такого «носителя» ИЭО будет содержать идентификационные признаки «контактировавшего» с ним объекта.

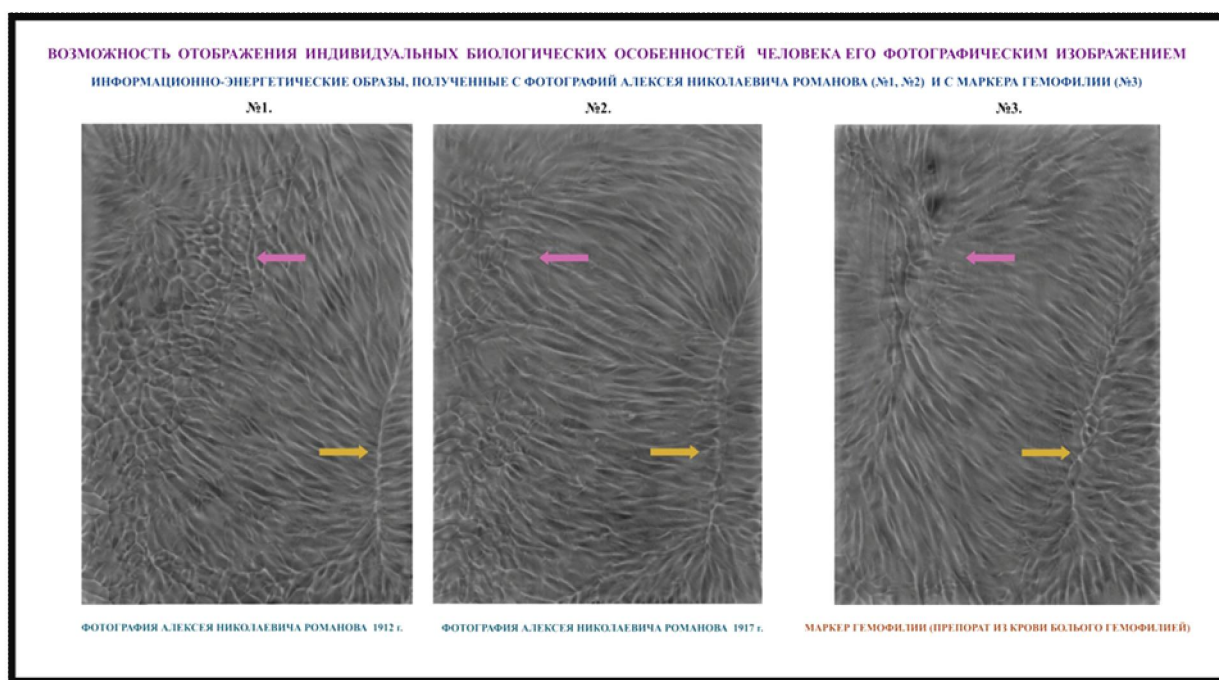


Рис. 3

На практике, при наличии соответствующих методик, это явление может быть использовано, например, для установления авторства рукописных документов или произведения искусств, так как информационно-энергетические образы этих объектов содержат информацию об индивидуальных особенностях ИЭС автора.

Результаты совместной работы с медицинским центром «Браво-мед» дают основания полагать, что ИЭО пациента могут быть с успехом использованы как для диагностики различных заболеваний, так и для оценки эффективности их лечения. На рис. 4 приведены результаты диагностики состояния пациента до и после сеанса биорезонансной терапии (БРТ). Диагноз заболевания: облитерирующий атеросклероз.

ИЭО на фотографии №1 отображает ИЭ структуру пациента до сеанса терапии. Изображение ИЭО на фотографии №2 получено во время проведения сеанса. По нашему мнению это изображение соответствует ИЭ структуре модели пациента, созданной в материальной среде прибора и откорректированной программой терапии. Через обратную связь (модель - объект) она взаимодействует с исходной ИЭ структурой пациента и приводит к образованию у пациента достаточно устойчивой ИЭ структуры соответствующей здоровому или улучшенному состоянию организма (эффект резонанса).

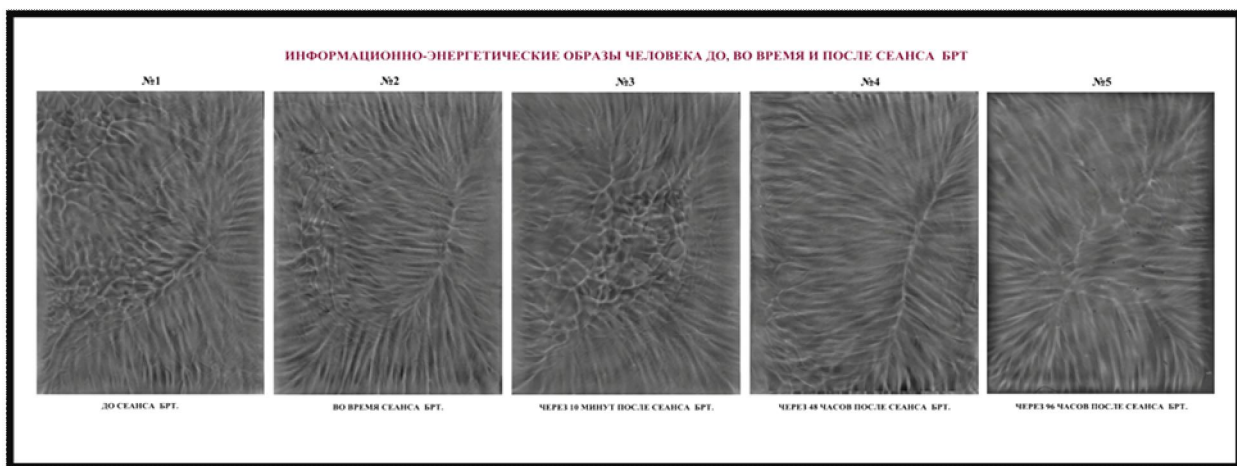


Рис. 4.

На следующей фотографии (№3) изображение ИЭО объекта пациента сразу после сеанса терапии (через 10 мин.). По характеру изображения мы можем предположить, что в ИЭ структуре пациента достаточно активно проходят процессы ее преобразования, перестройки, вызванные, как мы считаем, проведенным сеансом.

ИЭО пациента, полученный через 48 часов после сеанса, представлен на фотографии №4.

В данном случае, в отличие от предыдущей фотографии и фотографии №1 (исходный ИЭО пациента), мы видим четко сформированную структуру, на наш взгляд, имеющую большое сходство с изображением ИЭО, полученного в момент проведения сеанса терапии и, как мы думаем, являющуюся результатом тех перестроечных процессов, которые были активированы непосредственно сеансом терапии (фотография №3).

На фотографии 5 представлено изображение ИЭО пациента через 96 часов после проведенного сеанса. Здесь мы видим, что И.Э структура вновь претерпела достаточно серьезные изменения и занимает некое промежуточное положение между исходной структурой (фото №1) и структурой, имевшей место через 48 часов после терапии (фото №4). В изображении данной структуры присутствуют достаточно ясно выраженные элементы, характерные для «динамики», т.е. можно предположить, что процесс перестройки пока еще не закончен и структура будет изменяться и дальше, стремясь вернуться либо в первоначальное (исходное) состояние, либо в состояние, характерное для здорового организма, в зависимости от того, насколько эффективна была выбранная схема терапии и в какой мере физические возможности самого организма позволят реализовать ее на практике. На наш взгляд полученные результаты дают основания считать, что более детальный анализ динамики информационно-энергетических процессов после сеансов Б.Р.Т. позволит не только проводить объективную сравнительную диагностику состояния пациента, но и создать методику для выбора наиболее эффективных оптимальных для каждого конкретного случая программ терапии.



На основании результатов анализа ИЭО различных объектов (более 2000 изображений) можно предположить существование ЧЕТЫРЕХ основных типов Информационно-энергетических образов (рис. 5). В «чистом» виде эти образы встречаются достаточно редко. В большинстве случаев мы получали некую комбинацию этих структур.

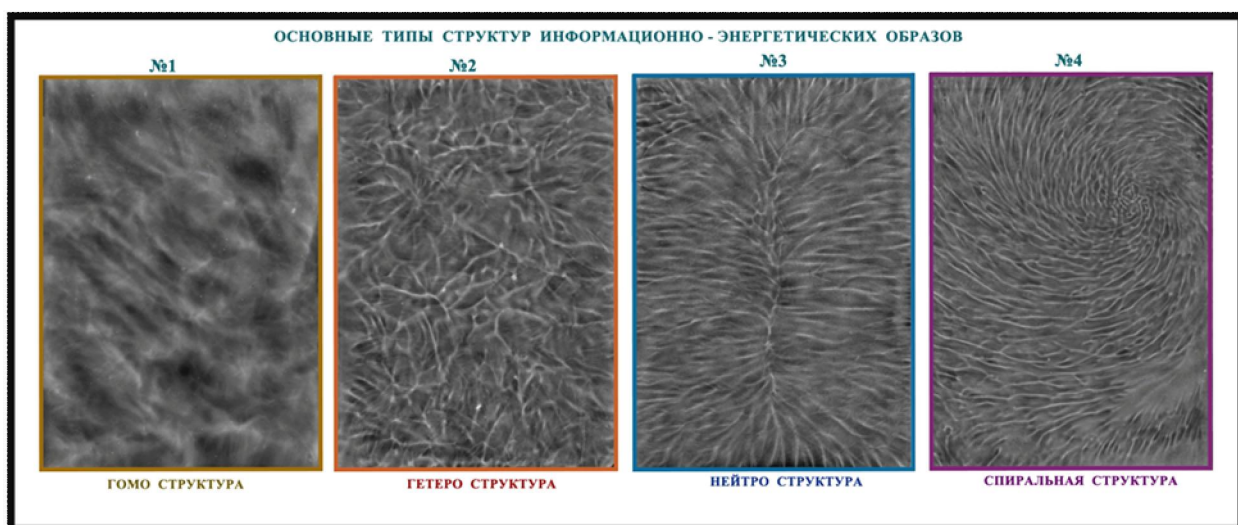


Рис. 5.

По всей вероятности эти образы отображают наиболее важные процессы или состояния для любого типа систем (объектов). Возможно, что в процессе дальнейшего исследования выяснится, что количество подобных структур больше и смысл их станет более понятен.

На наш взгляд эти результаты подтверждают возможности определенной категории людей (экстрасенсов) получать информацию о состоянии объекта, используя в качестве источника этой информации его фотографическое изображение.